

Благотворительный детский фонд «ВИКТОРИЯ»

Программа «Родные и близкие» (профилактика социального сиротства)

Руководитель программы:
Широких Ольга Владимировна

Ноябрь, 2013 год

Профилактика репликативного и вторичного сиротства

Программа
«ДДВ
(Армавир)»

Отбор и качественная
подготовка
кандидатов в ПС

Сопровождение
приемных семей

Подготовка «выпускников»
приемных семей к
самостоятельной жизни и
родительской роли

Программа
«Школа
Семьи»

Программа
«Семейный
круг»

Программа
«Уралсиб дает
надежду...»

**Замещающая
забота**
(возвращать и
сохранять опору)

Программа
«Родные и
близкие»

**Вторичная
профилактика**
(создавать опору)

Профилактика социального сиротства

ТЖС, СОП
(защита прав и
интересов ребенка)

Кризисная семья
(реабилитация семьи и
ребенка, система
компенсирующих услуг)

СГР
(раннее выявление и
система мотивирующих
услуг, поддержка семьи)

Профилактика сиротства

Государственная
политика

Социальная политика
(защита, обеспечение)

Семейная политика

**Первичная
профилактика**
(базовый уровень)

Общая Информация о Программе «Родные и близкие»

СТРАТЕГИЧЕСКОЕ НАПРАВЛЕНИЕ ДЕЯТЕЛЬНОСТИ ПРОГРАММЫ

Нормативное развитие ребенка и реабилитация семьи группы риска

ЦЕЛЬ ПРОГРАММЫ

Дети сохранили возможность жить в кровных семьях

СРОК ДЕЙСТВИЯ ПРОГРАММЫ

2011-2015 гг.

ОПИСАНИЕ МЕХАНИЗМА ПРОГРАММЫ

✓ Программа «Родные и близкие» - это программа профилактики социального сиротства, предполагающая выявление семей на ранних стадиях неблагополучия и создание системы услуг для оказания помощи семье для предотвращения её деградации, отобрания/отказа от воспитания детей. Программа реализуется при условии тесного взаимодействия с государственными структурами и ведомствами, органами власти и обществом и направлена на разработку новых технологий, позволяющих сохранить для ребенка кровную семью.

В программе выделяются следующие направления деятельности:

- Выявление семей группы риска по социальному сиротству на ранних стадиях семейного неблагополучия;
- Оказание комплекса психолого-педагогических и социальных услуг родителям и детям, нуждающимся в поддержке, в рамках партнерской деятельности на базе учреждений системы профилактики;
- Описание технологий по формам оказания помощи семьям в стабилизации ситуации;
- Создание условий для проявления благородных мотивов добровольцев Конгломерата (через организацию и проведение информационных мероприятий, акций помощи и семейных мероприятий)

Средний срок нахождения семьи на сопровождении Программы: Семья группы риска – 1 год, Семья, находящаяся в трудной жизненной ситуации - срок будет определен.

С 2011 по 2013 гг.

Семья группы риска	Семья, в которой жизнедеятельность детей объективно нарушена в результате сложившихся обстоятельств, которые не могут быть преодолены семьей самостоятельно. (Риск развития негативных семейных сценариев, задержки в развитии детей, ухудшения жизненных перспектив ребенка).
Семья, находящаяся в трудной жизненной ситуации	Семья, где дети ещё не лишены родительского попечения и находятся в обстановке, представляющей угрозу их жизни или здоровью, либо препятствующей их нормальному воспитанию и развитию из-за действий или бездействия родителей (иных законных представителей). (Риск отобрания ребенка из семьи или отказа он него).
Сопровождение семьи	Комплекс мероприятий, направленных на социально-педагогическую, психологическую и иную поддержку семьи с целью её сохранения.

 **2013 год:** В понятии «семьи группы риска» выделить 2 группы кризисных семей: семьи с: актуальным кризисом и хроническим кризисом.
Семьи, находящиеся в ТЖС, также делятся на две категории, в зависимости от уровня риска и перспектив реабилитации семьи.

С 2014 г.

Кризисная семья (актуальный кризис)	Семья, в которой имеется противостояние интересов и потребностей ее членов, которое носит острый характер.
Кризисная семья (хронический кризис)	Семья, в которой , противостояние интересов и потребностей ее членов носит неразрешимый характер, влекущий девиантные формы взаимодействия.
Семья, находящаяся в трудной жизненной ситуации	Семья, где дети ещё не лишены родительского попечения и находятся в обстановке, представляющей угрозу их жизни или здоровью, либо препятствующей их нормальному воспитанию и развитию из-за действий или бездействия родителей (иных законных представителей), но родительская привязанность еще сохраняется. (Риск отобрания ребенка из семьи или отказа он него).
Семья, находящаяся в социально-опасном положении	Семья, имеющая детей, находящихся в социально опасном положении, а также семья, где родители или законные представители несовершеннолетних не исполняют своих обязанностей по их воспитанию, обучению и (или) содержанию и (или), отрицательно влияют на их поведение, либо жестоко обращаются с ними. Привязанность родителей к ребенку уже нарушена и не может стать основой для реабилитации. (Угроза жизни и здоровью ребенка)
Сопровождение семьи	Комплекс мероприятий, направленных на социально-педагогическую, психологическую и иную поддержку семьи с целью её сохранения.

Определяются с помощью «Экспресс-диагностики уровня риска»

1. Социальное неблагополучие:

- Социальный статус (полная/неполная, одинокорная/многодетная и т.д.)
- Уровень дохода
- Структура дохода (зарплата/пособие/пенсия и др.)

2. Семейное неблагополучие:

- Характеристики родителя (личностные особенности: нарушения эмоционально-личностной сферы, социальная незрелость/социальная инклюзия; низкий уровень педагогических знаний)
- Развитие ребенка (поведенческие нарушения, ЗРР, ЗПР, нарушения эмоционально-волевой сферы, проблемы в коммуникативной сфере, нарушение привязанности).
- Психологический климат в семье (нарушение ДРО, состояние семейной тревоги, конфликтные отношения в семье).

Важно! Для семей, в которых воспитываются дети от 3 до 7 лет, которые не посещают детский сад по причинам, не являющимся объективными, это может выступать, как дополнительные «отягощающий» критерий.

«Площадки» для реализации Программы

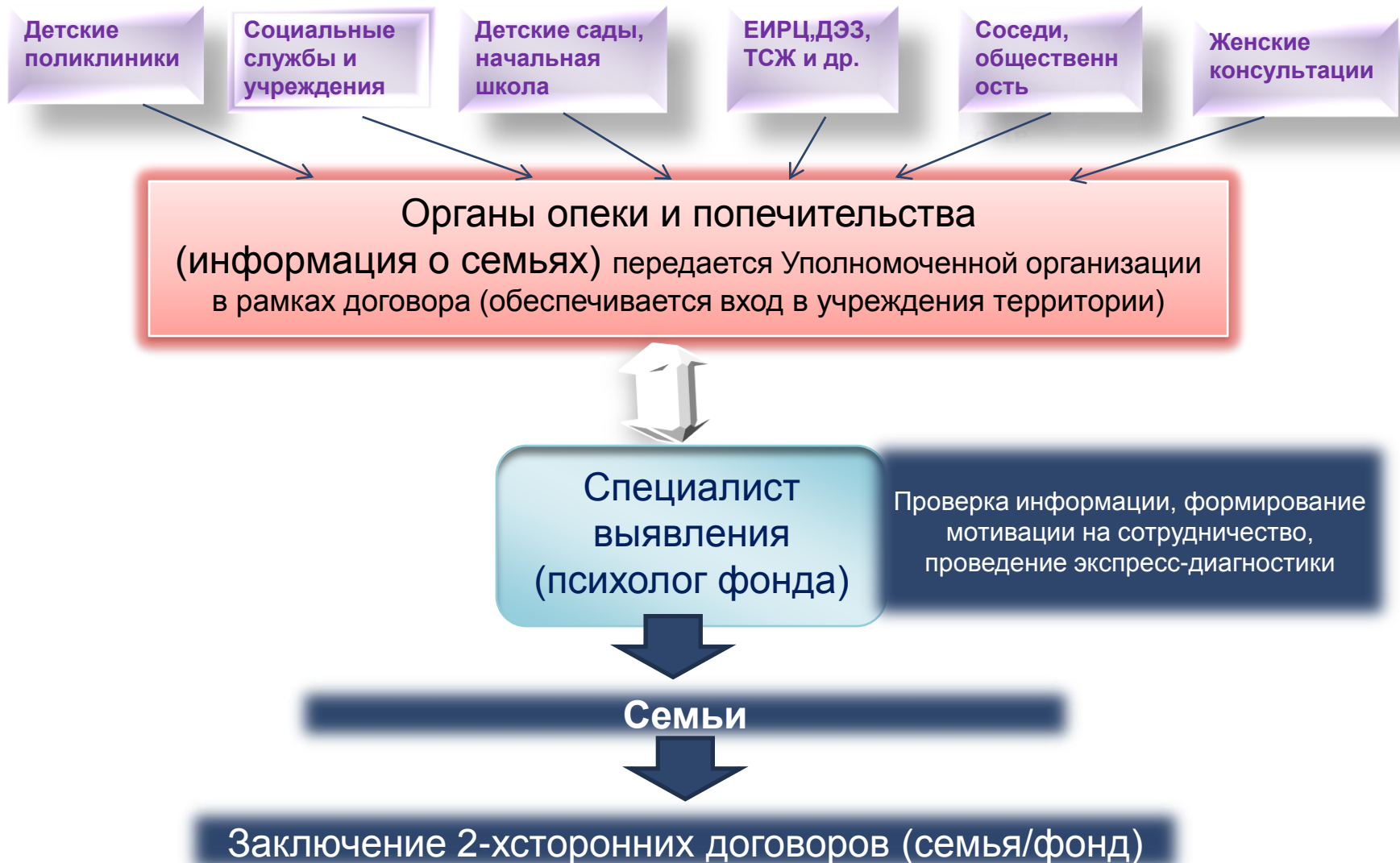


Территория работы программы в 2013 году



1) За период январь-ноябрь всего на сопровождении по договору социального патроната было 7 семей, находящихся в ТЖС, в которых воспитывалось 24 ребенка.

1 Этап работы Программы: выявление семей группы риска на ранних стадиях неблагополучия в 2011 году



2 Этап работы Программы: выявление семей группы риска на ранних стадиях неблагополучия в 2012-2013 году



Линейка комплексных услуг Фонда в 2011-2015 гг. для семей и детей

<p>Семья в трудной жизненной ситуации Больше 135 баллов</p>	<p>Социально-психологическое сопровождение семьи по договору о социальном патронате (дети от 3 до 6 лет; ведется на базе детских садов, в т.ч. круглосуточного пребывания)</p>																	
<p>Хронический кризис Кризисная семья Больше 90 баллов</p>	<p>Система домашнего визитирования (0-6 мес.)</p>	<p>Социально-психологическое сопровождение семьи, в том числе посещение ребенком Группы раннего развития (дети от 0 до 3 лет; Группа располагается на базе поликлиники, центров для семьи и детей)</p>						<p>Социально-психологическое сопровождение семьи (дети от 3 до 6 лет; ведется на базе детских садов, в т.ч. круглосуточного пребывания)</p> <p>Социально-психологическое сопровождение семьи, в том числе посещение ребенком Группы кратковременного пребывания (на базе детских садов, центров для семьи и детей)</p>						<p>Социально-психологическое сопровождение семьи (дети от 7 до 10 лет, ведется на базе школы, центров социального обслуживания)</p> <p>«ШАНС» (работа с подростками из семьи)</p>				
<p>Актуальный кризис Семья группы риска Больше 45 баллов</p>	<p>Система домашнего визитирования (0-6 мес.)</p>	<p>Социально-психологическое сопровождение семьи, в том числе посещение ребенком Группы раннего развития (дети от 0 до 3 лет; располагается на базе поликлиники, центров для семьи и детей)</p>						<p>Социально-психологическое сопровождение семьи, в том числе посещение ребенком Группы кратковременного пребывания (дети от 0 до 3 лет; ведется на базе детских садов, центров для семьи и детей)</p>						<p>Социально-психологическое сопровождение семьи (дети от 7 до 10 лет, располагается на базе школы, центров социального обслуживания)</p> <p>«ШАНС» (работа с подростками из семьи)</p>				
<p>Семья в норме меньше 45 баллов</p>																		
<p>0 лет</p>	<p>6мес.</p>	<p>1год</p>	<p>2 года</p>	<p>3 года</p>	<p>4 года</p>	<p>5 лет</p>	<p>6 лет</p>	<p>7 лет</p>	<p>8 лет</p>	<p>9 лет</p>	<p>10 лет</p>	<p>11-16 лет</p>						

 Продукты, «отработанные» и описанные в 2011 - 2013 г., готовые к тиражу

 Продукты, обработка которых начата, возможно описание опыта в 2014 г.

 Продукты, в которых имеется «точечный» опыт работы и которые будут обрабатываться в 2014-2015 гг., описаны и готовы к тиражу в 2015 г.

Пилотная стадия программы

Тираж

2011 год

2012 год

2013 год

2014 год

2015 год

Проект «Мы вместе»

• 2 Группы кратковременно го пребывания для детей от 3 до 7 лет

Проект «Мы вместе»-

выявление семей группы риска;

Проект «Ранняя помощь»-

• 2 Группы социального патроната для детей от 3 до 7 лет;
• 1 Группа краткосрочного пребывания для детей от 3 до 7 лет

Программа «Родные и близкие»

• 3 Группы раннего развития детей от 0 до 3 лет
• 1 Группа краткосрочного пребывания для детей от 3 до 7 лет
• 3 Группы социального патроната для детей от 3 до 7 лет
• 2 Группы дневного пребывания для детей из семей группы риска от 7 до 10 лет

Программа «Родные и близкие»

• 3 Группа раннего развития детей от 0 до 3 лет
• 1 Группа краткосрочного пребывания для детей от 3 до 7 лет
• 1 Группа социально-психологической поддержки для детей от 3 до 7 лет
• 2 Группы дневного пребывания для детей из семей группы риска от 7 до 10 лет

Программа «Родные и близкие»

• Переход на систему со – и полного финансирования государством Групп, работающих на базе площадок Фонда.

Продукт:

1. Технология выявления семей на ранних стадиях семейного неблагополучия

Продукт:

1. Дистанционный курс «Выявление семей группы риска».
2. Пособие «Выявление семей группы риска».
3. Технология работы Группы краткосрочного пребывания.
4. Технология работы Группы социально-психологической поддержки.

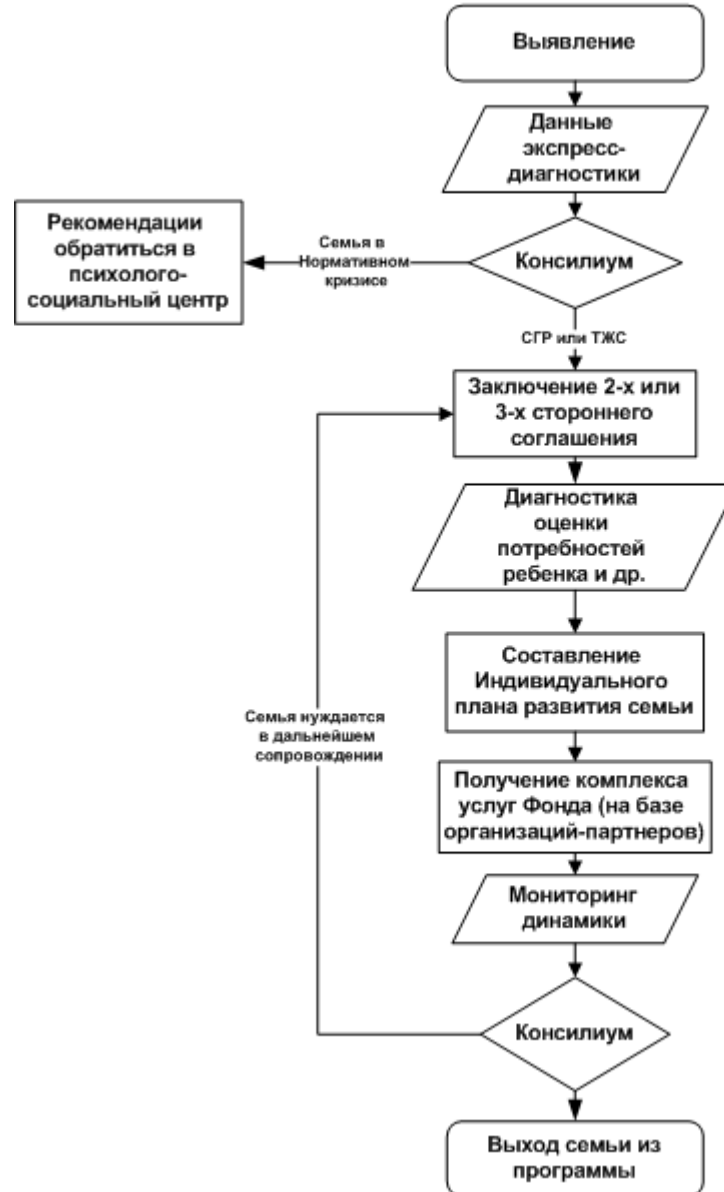
Продукт:

1. Дистанционный курс «Комплексная поддержка семей группы риска».
2. Пособие «Комплексная поддержка семей группы риска».
3. Технология работы Группы дневного пребывания.
4. Технология работы Группы раннего развития.

Продукт:

1. Технология внедрения и работы муниципальной модели профилактики социального сиротства

Технологический процесс программы



В зависимости от типа семьи, возраста ребенка и выявленных проблем, семья может получить комплекс услуг, среди которых могут быть:

1. Развивающие занятия для ребенка (для детей от 0 до 3 лет).
2. Проведение диагностики по выявлению психологических проблем ребенка и составление заключения.
3. Занятия по развитию социальных компетенций ребенка и взрослых членов семьи.
4. Занятия по формированию коммуникативных навыков у ребенка и взрослых членов семьи.
5. Занятия по стабилизации эмоционального состояния ребенка и взрослых членов семьи.
6. Занятия по повышению уровня развития ребенка.
7. Занятия по развитию речи с ребенком.
8. Занятия с воспитателем по развитию когнитивных умений и привитию санитарно-гигиенических навыков.
9. Услуга по содействию прохождения индивидуальной траектории развития «особого» ребенка, в соответствии с его потребностями.
10. Досуговые мероприятия и семейный отдых
11. Материальная поддержка
12. Услуга по социальному содействию, медиации и юридическое сопровождение

Профессиональная поддержка; помощь в поиске жилья, оформлении документов

Участие в семейных мероприятиях, направленных на укрепление детско-родительских отношений

Услуги репетитора, содействие социальной адаптации ребенка



Бытовая помощь: ремонт, уборка, Транспортное сопровождение;

Участие в материальной поддержке семей

Проведение кружков, занятий для детей - походы в театры, музеи, кино с детьми

Иные виды помощи

- Проведение супервизий (не реже 2 раз/месяц);
- Проведение обучающих семинаров;
- В 2013 году разработан и внедрен дистанционный курс обучения «Выявление семей группы риска»;
- Статьи, обобщающие опыт работы публикуются на сайте Фонда <http://victoriacf.ru/> В разделе «Библиотека»;
- Готовится к изданию пособие «Выявление семей группы риска».

Спасибо за внимание!



Благотворительный
детский фонд
ВИКТОРИЯ

**119002, Москва,
ул. Арбат, д. 36/2, стр. 6
тел.: (495) 705-92-66**

<http://victoriacf.ru/>